

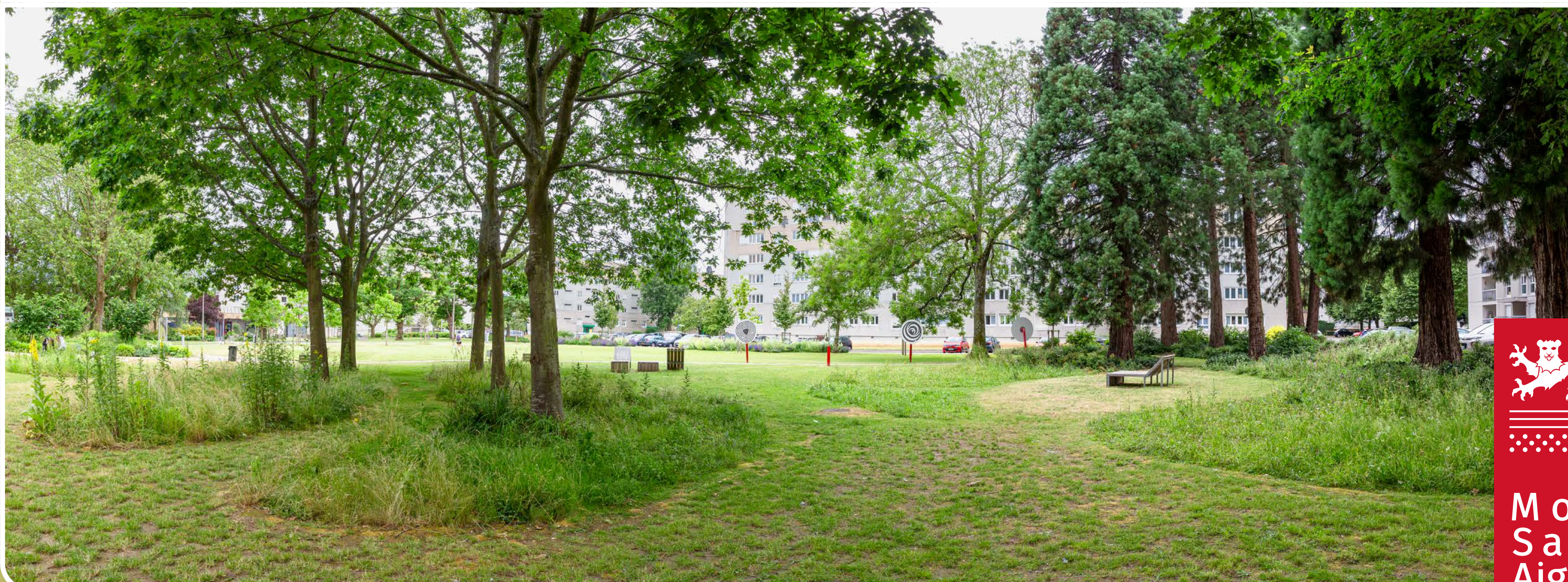
L'atlas de biodiversité communale

L'atlas de biodiversité communale, ou ABC, est une démarche portée par les collectivités afin de recenser le patrimoine naturel présent au sein de leur territoire.

La réalisation d'un ABC s'effectue en plusieurs temps

- *L'acquisition de connaissances naturalistes*, avec la réalisation d'inventaires scientifiques menés par des spécialistes comme la Ligue de protection des oiseaux (LPO) ou les Conservatoires d'espaces naturels (CEN). Le but de ces inventaires est d'**améliorer la connaissance de la faune et de la flore** du territoire, de la plus ordinaire à la plus rare.
- *La sensibilisation des acteurs locaux* : en impliquant les habitants pour leur faire découvrir le patrimoine naturel présent sur le territoire. Cette mobilisation est aussi une **opportunité d'appréhender la biodiversité commune**, et de comprendre l'importance des services qu'elle nous fournit, même dans les villes!
- *La compréhension des enjeux territoriaux* : en mettant en évidence les interactions entre l'humain et la biodiversité sur une commune, afin d'avoir une vision plus claire des enjeux biologiques sur le territoire et des **choix à mettre en œuvre pour les préserver et les valoriser**.

L'ABC de Mont-Saint-Aignan s'est conclu en 2020 sur des propositions de gestion que la commune continue de mettre en place, telles que l'**introduction de plantes mellifères indigènes** ou l'**installation de nichoirs** à destination de passereaux comme les mésanges.



Mont
Saint
Aignan

Quelle biodiversité à Mont-Saint-Aignan ?

Le Conservatoire des espaces naturels et la Ligue de protection des oiseaux ont réalisé des inventaires naturalistes sur plusieurs groupes : la flore, l'avifaune (les oiseaux), l'entomofaune (regroupant papillons, libellules, criquets et sauterelles) ainsi que les chauves-souris et les amphibiens.

À partir de la flore, les botanistes ont aussi mené l'inventaire des habitats de la commune, c'est-à-dire les différents milieux que l'on peut retrouver, comme les prairies ou les boisements.

Certains de ces milieux sont le lieu de vie d'espèces dites "patrimoniales", considérées comme importantes d'un point de vue écologique, scientifique, culturel ou étant rares à l'échelle d'un territoire.

On rencontre certaines de ces espèces patrimoniales dans les prairies pentues situées autour du parc des Compagnons et dans les boisements proches. Mais la biodiversité commune n'est pas en reste : la zone nord de la commune est celle où l'on retrouve le plus d'espèces de papillons, de libellules et de chauve-souris !



33

espèces de papillons



64

espèces d'oiseaux



6

espèces d'amphibiens



19

espèces d'orthoptères



7

espèces de chiroptères



9

espèces d'odonates



432

espèces de plantes



Mont
Saint
Aignan

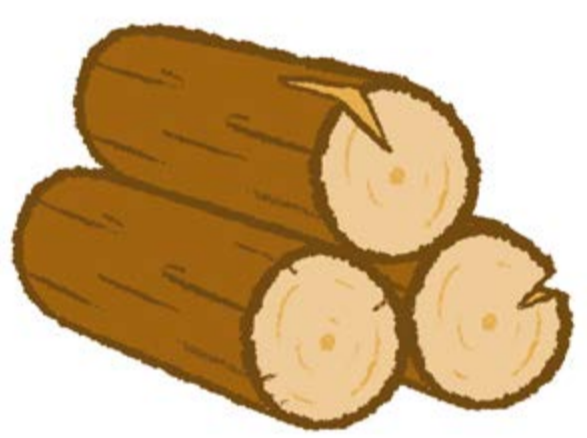
Les services rendus par la biodiversité

Les services écosystémiques sont les fonctions que les espaces naturels nous offrent gratuitement, et dont les contributions nous affectent dans notre vie quotidienne.

Les plus évidents concernent les ressources que la biodiversité nous fournit, comme l'accès à l'eau ou à l'alimentation par le biais de la pollinisation; mais d'autres services moins visibles se révèlent tout aussi importants. C'est le cas des services de régulation, permettant d'atténuer les catastrophes naturelles ou des services de support visant à améliorer la qualité de l'air.

Qu'importe les services pouvant nous être rendus par la nature, ils dépendent de la santé des écosystèmes : un système en mauvais état ne pourra pas rendre de services efficaces!

Service d'approvisionnement



Matières premières



Alimentation

Service culturel



Loisirs & santé



Éducation

Service de support & de régulation



Formation de sol



Îlot de fraîcheur



Stockage de carbone



Limitation des inondations

Un exemple de service écosystémique

les espèces végétales pour soulager les maux quotidiens

Beaucoup d'espèces végétales communes dans la ville étaient autrefois utilisées pour leurs **intérêts médicaux**. Certaines de ces plantes sont présentes sur le territoire, comme la très commune Achillée millefeuille, aux propriétés antihémorragiques ou le Millepertuis perforé dont l'huile apaise les brûlures. Les espèces plus discrètes ne sont pas en reste : la Cardère et ses racines peuvent être utilisées pour leurs vertus dépuratives et la Succise des près soulage les démangeaisons.

Mais attention ! Si l'envie vous prends de partir à la cueillette, évitez les zones potentiellement polluées et assurez-vous d'être absolument sûr de l'identité de l'espèce que vous souhaitez utiliser. Enfin, par respect pour les végétaux que vous cueillez, ne prélevez pas plus que nécessaire et seulement si les effectifs de la population le permettent.



La flore médicinale de Mont-Saint-Aignan

l'Achillée millefeuilles



Cette espèce commune affectionne les pelouses et prairies. On la reconnaît à ses feuilles portant de nombreux segments (d'où l'on tire son nom scientifique d'espèce "millefeuilles"), sa tige recouverte d'un duvet blanc et ses fleurs blanches fleurissant en corymbe.

Elle tire son nom du héros grec Achille, qui selon la légende, aurait utilisé ses vertus cicatrisantes sur ses plaies et celles de ses soldats lors de la guerre de Troie.

Aujourd'hui, l'achillée est toujours utilisée en usage externe pour ses **propriétés antihémorragiques**. En usage interne, ses fleurs **soulagent aussi les crampes légères dues aux menstruations**.



Mont
Saint
Aignan

La flore médicinale de Mont-Saint-Aignan

la Succise des prés



La succise des prés est une espèce que l'on retrouve dans les prairies humides. Elle ressemble aux scabieuses et knauties, mais s'en différencie par ses feuilles entières. Son inflorescence est composée de petites fleurs bleues formant un globe.

Anciennement, on l'appelait "Mors-du-Diable" car elle était utilisée pour soigner différentes affections de la peau, et par colère, le Diable lui-même aurait mordu la racine de cette plante pour l'empêcher de soulager les hommes...

Ces effets antiprurigineux sur la peau sont encore utilisés aujourd'hui pour **traiter démangeaisons ou dartres** par l'application de feuilles et fleurs préparées sur les zones touchées.



Mont
Saint
Aignan

La flore médicinale de Mont-Saint-Aignan

la Cardère



Cette grande plante tient son nom de son ancien usage ; les inflorescences séchées étaient utilisées pour carder la laine, et elle était d'ailleurs cultivée à cette fin ! Avec l'industrialisation et le cardage effectué par des machines, la cardère s'est retrouvée mise sur le carreau et vit aujourd'hui dans des lieux incultes, comme les friches. Son autre nom commun, le Cabaret des Oiseaux, vient de la particularité physique des feuilles : elles forment une coupelle retenant l'eau lors des pluies. Les racines sont utilisées pour leurs **vertus dépuratives et diurétiques**. Des études sont en cours concernant l'éventuelle efficacité de la plante sur les neurotoxines produites par les bactéries responsables de la maladie de Lyme.



Mont
Saint
Aignan

La flore médicinale de Mont-Saint-Aignan

le Millepertuis perforé



Cette herbacée que l'on retrouve dans les sols secs de lieux incultes est connue pour son huile **soulageant les brûlures**. Le nom de millepertuis provient du fait que les feuilles de ce genre sont toutes ponctuées de trous, que l'on peut observer par transparence. Plusieurs espèces de millepertuis sont retrouvées dans la commune, mais le millepertuis perforé est le seul à posséder une ligne de points noirs sous ses feuilles.

L'huile de millepertuis est utilisée depuis l'antiquité pour ses vertus cicatrisantes, notamment sur les brûlures. Ironie de l'histoire, cette huile est photosensibilisante, et son exposition au soleil peut provoquer des brûlures sur les zones d'applications!



Mont
Saint
Aignan